

**ФЕДЕРАЛЬНОЕ ГОСУДАРСТВЕННОЕ БЮДЖЕТНОЕ
УЧРЕЖДЕНИЕ НАУКИ
ИНСТИТУТ АРХЕОЛОГИИ РОССИЙСКОЙ АКАДЕМИИ НАУК**


«утверждаю»

Зам. директора ИА РАН П.Г. Гайдуков



**НАУЧНО-ТЕХНИЧЕСКИЙ ОТЧЕТ
О ВЫПОЛНЕННОЙ АРХЕОЛОГИЧЕСКОЙ РАЗВЕДКЕ НА ТЕРРИТОРИИ ЗЕМЕЛЬНОГО УЧАСТКА
ПО ОБЪЕКТУ: «АМБУЛАТОРНО-ПОЛИКЛИНИЧЕСКИЙ ЦЕНТР ПО АДРЕСУ: НИЖЕГОРОДСКАЯ
ОБЛАСТЬ, КСТОВСКИЙ РАЙОН, С. ЕЛХОВКА, ТИЗ «ЕЛХОВКА», КАДАСТРОВЫЙ НОМЕР
52:26:0050045:2329» В 2025 ГОДУ.**

Руководитель работ:

 МИЛОВАНОВ С.И.

Исполнитель:

 ВАНЬКОВ М.И.

МОСКВА 2025

АННОТАЦИЯ

Структура отчета: отчет состоит из 1 тома. Общее количество текста 11 стр., количество иллюстраций 11.

Открытый лист: № P018-00103-00/02538814 выдан 1 июля 2025 г. Министерством культуры Российской Федерации на право проведения археологической разведки.

Место работы: Нижегородская область, Кстовский район, с. Елховка, ТИЗ «Елховка», кадастровый номер участка 52:26:0050045:2329.

Ключевые слова: шурф, Нижегородская область, амбулаторно-поликлинический центр, археологическая разведка.

Цель работы: археологическая разведка и историко-культурная экспертиза с целью определения наличия/отсутствия объектов археологического наследия на территории земельного участка по объекту: «Амбулаторно-поликлинический центр по адресу: Нижегородская область, Кстовский район, с. Елховка, ТИЗ «Елховка», кадастровый номер 52:26:0050045:2329».

Результаты: Полевые работы включали: закладку 1 шурфа, размером 1 х 1 м, площадью 1 кв. м. Площадь обследованного участка составляет 0,2 га.

В результате проведения археологических исследований на территории земельного участка по объекту: «Амбулаторно-поликлинический центр по адресу: Нижегородская область, Кстовский район, с. Елховка, ТИЗ «Елховка», кадастровый номер 52:26:0050045:2329», объектов археологического наследия и объектов, обладающих признаками объекта археологического наследия, не выявлено.

СОДЕРЖАНИЕ

ВВЕДЕНИЕ.....	4
ГЕОМОРФОЛОГИЧЕСКАЯ ХАРАКТЕРИСТИКА УЧАСТКА	
ИССЛЕДОВАНИЯ.....	5
ХАРАКТЕРИСТИКА ТЕРРИТОРИИ ИССЛЕДОВАНИЯ.....	8
ИСТОРИЯ ИЗУЧЕНИЯ ТЕРРИТОРИИ ИССЛЕДОВАНИЯ.....	8
МЕТОДИКА И ОРГАНИЗАЦИЯ РАБОТ.....	9
РЕЗУЛЬТАТЫ НАТУРНЫХ ИССЛЕДОВАНИЙ.....	10
ЗАКЛЮЧЕНИЕ.....	11
Альбом иллюстраций.....	12

ВВЕДЕНИЕ

В 2025 г. Волжской экспедицией Института археологии Российской Академии наук по договору №918М-25 от 27 мая 2025 года с Гражданкой Российской Федерации Лепахиной Анной Александровной проводились научно-исследовательские археологические работы (разведки) и историко-культурная экспертиза земельного участка по объекту: «Амбулаторно-поликлинический центр по адресу: Нижегородская область, Кстовский район, с. Елховка, ТИЗ «Елховка», кадастровый номер 52:26:0050045:2329».

Работы осуществлялись на средства Заказчика на основании Открытого листа № P018-00103-00/02538814 выданного 1 июля 2025 г. Министерством культуры РФ на имя сотрудника отдела сохранения археологического наследия ИА РАН Ванькова Максима Ивановича, который дает право на проведение археологических разведок с осуществлением локальных земляных работ в целях выявления объектов археологического наследия, уточнения сведения о них и планированию мероприятий по обеспечению их сохранности.

Исследуемый земельный участок располагается в западной части Кстовского района, на удалении 0,7 км к восток-юго-востоку от здания парка-музея генерал-майора Хлебова А.А. в с. Елховка, в 0,95 км к запад-северо-западу от церкви иконы Божией Матери Всех скорбящих Радость в с. Новые Ключищи, в 3 км к северо-востоку от истока р. Пунда (прав. пр. р. Ункор, прав. пр. р. Кудьма, прав. пр. р. Волга). Площадь обследованного участка составляет 0,2 га.

Основной целью проводившихся археологических исследований являлась историко-культурная экспертиза земельного участка, отведенного под хозяйственное освоение.

В задачи исследований входило:

1. Проработка и анализ картографического материала, научных отчетов, публикаций для выяснения исторической характеристики территории и уточнения данных наличия объектов культурного наследия на участке исследования.
2. Проведение разведочных работ на участке, отведенном под хозяйственное освоение.
3. Определение наличия или отсутствия объектов культурного (археологического) наследия на обозначенном участке.

В ходе работ было проведено предварительное ознакомление с литературными и графическими материалами, осуществлена проработка печатных материалов по региону исследования, проведено изучение и анализ фондовых, архивных и письменных источников.

Полевые работы включали: закладку 1 шурфа размером 1 x 1 м, площадью 1 кв. м, послойное изучение напластований ручным способом с ручной переборкой грунта;

фотофиксацию процесса работ и прохождения маршрута обследования, археологические обмеры, ведение полевой документации.

Работы осуществлялись под непосредственным руководством автора.

ГЕОМОРФОЛОГИЧЕСКАЯ ХАРАКТЕРИСТИКА УЧАСТКА ИССЛЕДОВАНИЯ

Нижегородская область расположена в центре Восточно-Европейской (Русской) равнины. Граничит: на северо-западе и севере с Костромской областью, на севере и северо-востоке – с Кировской областью, на востоке – с Республикой Марий Эл и Чувашской республикой, на юге – с Республикой Мордовия, на юго-западе – с Рязанской областью, на западе – с Владимирской и Ивановской областью. Площадь 76,9 тыс. кв. км. Разделена на 48 районов. Административный центр области – Нижний Новгород. Волга является естественной границей, разделяющей Нижегородскую область на две различные в физико-географическом отношении части: северная – низменное Заволжье и южная – возвышенное правобережье рр. Оки и Волги. Лесное Заволжье – северо-восточное окончание Волжско-Окско-Донской впадины – представляет собой песчаную равнину высота 100-150 м со сглаженными и мягкими формами рельефа. На севере Заволжье прилегает к отрогам Северных Увалов, на востоке – к полого спускающимся склонам Марийско-Вятского тектонического вала. Последнее валдайское оледенение не захватило территории Нижегородской области, но оказало большое влияние на характер поверхности, так как потоки талых вод отложили огромные песчаные массивы в Заволжье, а отчасти и в более южных районах. Впоследствии перевеянные ветром пески создали характерные для Заволжья дюны, местами сильно размытые, сглаженные и заросшие лесом. Южная часть Нижегородской области является северным и северо-западным продолжением Приволжской возвышенности, имеет овражистую складчатую поверхность, значительно поднятую около Оки и Волги и понижающуюся к юго-западу. К северу от рр. Сережа и Пьяна она круто обрывается к Оке и Волге. В Нижегородской области имеются месторождения железных руд, строительных материалов, в т.ч. большие залежи доломитов, бутового камня и гипса.

Нижегородская область имеет хорошо развитую речную сеть – свыше 200 значительных рек, три чети, из которых протекают на лесном севере. Все они входят в бассейн Волги, пересекающей территорию области с северо-запада на юго-восток на протяжении ок. 280 км. Из ее притоков первое место занимает Ока. Наиболее крупным притоком Оки является Теша. Из других притоков Волги справа выделяются Кудьма и Сура с притоками Пьяна и Алатырь. Долины их хорошо разработаны. Левобережные притоки Волги – Узола, Линда, Керженец, Ветлуга – имеют слабо врезанные долины, покрытые лесом и лугами. Все реки

Нижегородской области типично равнинные, характеризуются медленным и спокойным течением. Озера встречаются преимущественно на севере. Большинство из них – дюнного и ледникового происхождения – расположено на водоразделах рр. Ветлуга – Керженец и Керженец – Линда (Линево, Бол. и Мал. Плотова), в междуречье Оки и Волги (Пырекос). Встречаются озера и смешанного ледниково-карстового происхождения: Светлояр, Кудьмояр и др. В южной части находятся главным образом карстовые озера: в районе рр. Сережа и Пьяна – Вадское озеро.

В распространении почвенного покрова на территории Нижегородской области с севера на юг можно выделить три зоны: дерново-подзолистую, серых лесных почв и черноземную; широко распространены также болотистые и пойменные луговые почвы. Первая зона занимает Заволжье и отчасти приокские районы, встречается на правобережье Волги на песчаных породах. Серые лесные почвы, протянувшиеся широкой полосой вдоль Оки и Волги, имеют большое сельскохозяйственное значение и распаханы. На юго-востоке имеются относительно небольшие площади чернозема (по территории области проходит северная граница его распространения).

Нижегородская область расположена в основном в двух растительных зонах: лесной на севере и лесостепной на юге. На крайнем юге небольшие участки заняты степью. Выделяются лесные подзолы (с севера на юг): елово-пихтовая, еловая, елово-широколиственная и широколиственная (дубравы). Широколиственные леса были распространены к югу от Волги до южной и восточной, границ области. Почти все они уступили место пашне. Незональными типами растительности являются сосновые леса, связанные всегда с песчаными пространствами древних и современных речных долин; заливные луга, болота¹.

Участок исследования располагается на территории Кстовского района, который является частью Приволжского возвышенного района.

Приволжский возвышенный район – это северная часть Приволжской возвышенности между Волгой на севере и рекой Пьяной на юге. Западная граница с Приокско-Волжским возвышенным природным районом четко не выражена. Восточную границу можно провести по реке Суре, которая южнее Волги является также административной границей Нижегородской области с республикой Чувашией. Исключение – небольшой приволжский участок с поселком Васильсурск.

Приволжский возвышенный район представляет собой пологоволнистую равнину, приподнятую над уровнем реки Волги более чем на 100 м. Поверхность сложена в основном

¹Археологическая карта России. Нижегородская область. Часть I. М., 2004. С.9, 10.

мергелисто-глинистыми породами татарского яруса пермской геологической системы. Иногда встречаются плотные глины и песчано-глинистые породы. Сверху поверхность покрыта слоем элювиально-делювиальных отложений – горных пород, которые разрушаются и смываются вниз по склонам оврагов. Они слагают почти все водораздельные склоны. Долины рек сложены аллювиальными отложениями.

На склонах происходят интенсивные эрозионные процессы, обусловленные наличием легкоразмываемых коренных и четвертичных отложений в условиях больших колебаний высот. Современная овражно-балочная сеть достаточно развита. Ее густота в среднем по природному району составляет $1,5 \text{ км}^2/\text{км}^2$. За последнее время эрозионному расчленению стали подвергаться пологие с выбитой дерниной склоны балок. По ним теперь во многих местах отходят к водоразделам крутые с осыпающимися склонами роющие овраги.

Максимальная высота территории района составляет 232 м, минимальная – 63 м - урез Чебоксарского водохранилища. Перепады высот по сравнению с Левобережьем намного значительнее: от холмов высотой более 200 м, до долин рек, у которых абсолютные отметки менее 100 м.

Климат Приволжского возвышенного природного района обычный для территории Нижегородской области: температура января около -12 , температура июля – около $+19$, годовое количество осадков – чуть более 500 мм.

Из рек, текущих непосредственно на территории Приволжского возвышенного природного района, стоит упомянуть следующие: Урга – приток Суры, Урынга – приток самой Урги, Сундовик – приток Волги, Озерка – приток Кудьмы и сама Кудьма. Крупных озёр на территории района нет, количество болот невелико. Болота низинные. Они расположены на юге района, восточнее Сергача и на северо-западе (например, болото Шава Кстовского района – памятник природы).

Среди почв преобладают серые лесные. В Приволжском природном районе представлены все их разновидности: светло-серые, серые и темно-серые. В юго-восточной части встречаются оподзоленные и выщелоченные черноземы. В долинах рек – аллювиальные дерново-луговые почвы.

Растительный покров образуют три типа фитоценозов – дубравный, боровой и степной. Дубрава – это не чисто дубовый лес, а сложное широколиственное растительное сообщество. Древесный ярус образуют дуб, ясень, клен, липа, вяз. Из кустарников распространен орешник. В травяном покрове преобладает сныть. Боровой тип – это сосновые леса на сухих участках. Степная растительность встречается по оврагам. Большие площади распаханы, используются под пастбища, а в наше время, бывает, что заброшены.

Приволжский возвышенный район некоторые авторы называют «Приволжская лесостепь». Исследования почвоведов показали, что преобладают в этом районе почвы серые лесные, по подтипам – от светло-серых и серых до гораздо реже встречающихся темно-серых².

ХАРАКТЕРИСТИКА ТЕРРИТОРИИ ИССЛЕДОВАНИЯ

Исследуемый земельный участок располагается в западной части Кстовского района, на удалении 0,7 км к восток-юго-востоку от здания парка-музея генерал-майора Хлебова А.А. в с. Елховка, в 0,95 км к запад-северо-западу от церкви иконы Божией Матери Всех скорбящих Радость в с. Новые Ключищи, в 3 км к северо-востоку от истока р. Пунда (прав. пр. р. Ункор, прав. пр. р. Кудьма, прав. пр. р. Волга). Площадь обследованного участка составляет 0,2 га.

Участок исследования находится в селе с плотной жилой застройкой усадебного типа. Участок в плане сложной формы, вытянут с запада на восток до 90 м при ширине до 24 м. В центральной части территории исследования стоит новое одноэтажное здание. Местами установлены строительные материалы, пустые поддоны и мешки с мусором. Площадка будущей амбулатории была разровнена строительной техникой, верхний слой почвы был снесен. Территория вокруг участка исследования, кроме восточной стороны, огорожена заборами соседних домов.

Дневная поверхность исследуемого участка поросла сорной травой. Рельеф дневной поверхности участка ровный, зафиксирован на отн. 139 м по Балтийской системе высот.

ИСТОРИЯ ИЗУЧЕНИЯ ТЕРРИТОРИИ ИССЛЕДОВАНИЯ

На территории земельного участка по объекту: «Амбулаторно-поликлинический центр по адресу: Нижегородская область, Кстовский район, с. Елховка, ТИЗ «Елховка», кадастровый номер 52:26:0050045:2329», исследования ранее не проводились.

Наиболее близко к участку археологические исследования проводились у русла р. Кудьма в 1988 г. В.А. Флягиным, в 1989 г. А.А. Мироносом, в 1996 г. Н.Н. Грибовым. В ходе работ было выявлено и обследовано 2 памятника археологии: «Стоянка «Кудьма (Кудьма I)»³, неолит, расположенная на удалении ок. 5,7 км к северо-востоку от участка

²Приволжский возвышенный природный район Нижегородской области // www.lesnoyur.ru/

³ Флягин В.А. Отчет о разведке в районе рек Кудьмы и Озерки в 1988 г. // Архив ИА РАН. Р-1. №13399; Миронос А.А. Отчет о разведочных работах в кстовском районе Горьковской области в 1989 г. // Архив ИА РАН. Р-1. №14445; Грибов Н.Н. Отчет о работе разведочного отряда экспедиции Нижегородского историко-археологического центра «Регион» в Нижегородской области (в г. Н. Новгороде, в его ближайшей округе и на территории административного подчинения г. Саров) в 1996 г. // Архив ИА РАН. Р-1. №20075.

планируемых работ; «Поселение «Кудьма (Кудьма II)»⁴, эпоха бронзы, расположенное на удалении ок. 5,6 км к северо-востоку от участка планируемых работ.

Анализ картографических материалов XVIII-XIX вв. (илл. 4, 5) показал, что участок исследования расположен вне границ известных на тот момент поселений.

МЕТОДИКА И ОРГАНИЗАЦИЯ РАБОТ

Методика проведения полевых работ определялась требованиями «Положения о порядке проведения археологических полевых работ и составления научной отчетной документации»⁵.

Работы велись на основании картографического материала, научных отчетов, хранящихся в архивах ИА РАН, а также публикаций для выяснения исторической характеристики территории и уточнения данных наличия объектов культурного наследия на участке исследования и соседних территориях.

Работы проводились при непосредственном участии держателя Открытого листа. Археологические исследования велись непосредственно в границах земельного участка, подлежащего обследованию.

Основной целью проводившихся археологических исследований являлась историко-культурная экспертиза земельного участка, отведенного под хозяйственное освоение.

В задачи исследований входило:

1. Проработка и анализ картографического материала, научных отчетов, публикаций для выяснения исторической характеристики территории и уточнения данных наличия объектов культурного наследия на участке исследования;
2. Проведение разведочных работ на участке, отведенном под хозяйственное освоение.
3. Определение наличия или отсутствия объектов культурного (археологического) наследия на обозначенном участке.

Поставленные цели и задачи определили организацию и методику работ.

Первоначально осуществлялось предварительное ознакомление с литературными и графическими материалами, проработка печатных материалов по региону исследования, изучение и анализ фондовых, архивных и письменных источников.

⁴ Миронос А.А. Отчет о разведочных работах в кстовском районе Горьковской области в 1989 г. // Архив ИА РАН. Р-1. №14445; Грибов Н.Н. Отчет о работе разведочного отряда экспедиции Нижегородского историко-археологического центра «Регион» в Нижегородской области (в г. Н. Новгороде, в его ближайшей округе и на территории административного подчинения г. Саров) в 1996 г. // Архив ИА РАН. Р-1. №20075.

⁵ Положение о порядке проведения археологических полевых работ и составления научной отчетной документации (утверждено постановлением бюро Отделения историко-филологических наук РАН от 12.04.2023 №15).

При проведении полевых исследований на первом этапе осуществлялось натурное обследование территории земельного участка с визуальным осмотром местности с целью поиска памятников археологии, выраженных в рельефе местности (курганы, городища и др.). При проведении работ тщательно осматривались все нарушения почвенного горизонта как естественного, так и антропогенного происхождения. После чего выбиралось наиболее перспективное место закладки шурфа.

Шурф границами был ориентирован по сторонам света. За нулевой репер принимался СЗ угол шурфа.

Исследование в пределах шурфа проводилось вручную пластами мощностью 20 см, с ручной переборкой грунта на месте. Снятие пластов осуществлялось горизонтальными пластами. Описания выявленных напластований, пятен, ям, сооружений и прочих объектов велось в полевых дневниках.

Стенки, профиля, пласты и материковое основание тщательно зачищались. Планы пластов и фиксация профилей, стенок шурфа выполнялись в масштабе 1:20.

Так как в шурфе не был выявлен культурный слой, то стерильные напластования (материк), прокапывались на глубину 24-28 см. Шурф после проведения археологических исследований был засыпан. Местоположение шурфа фиксировалось в системе координат WGS-84.

РЕЗУЛЬТАТЫ НАТУРНЫХ ИССЛЕДОВАНИЙ

Шурф 1 (координаты: 56° 7'1.38"С 43°59'4.65"В, илл. 10, 11) заложен в западной части участка исследования, в 45 метрах к востоку от д. 15 по улице Верхняя. Участок, где располагался шурф, был покрыт сорной травой.

Шурф размером 1 x 1 м, ориентирован по сторонам света. Дневная поверхность ровная, зафиксирована на отм. 0/-3 см.

В шурфе прослежена следующая стратиграфия (стратиграфия дана по южной стенке):

- дерн, мощностью 0,02-0,03 м;
- серо-коричневая супесь, мощностью 0,28-0,3 м;
- светло-серая супесь, мощностью 0,19-0,23 м.

Материк – рыжий суглинок, волнистый, зафиксирован на отм. -50/-55 см. Стерильные материковые слои были прокопаны на глубину 0,24-0,28 м.

Шурф после завершения фиксационных работ был полностью засыпан землей.

Наличия культурного слоя и объектов археологического наследия в шурфе не выявлено.

ЗАКЛЮЧЕНИЕ

В 2025 г. Волжской экспедицией Института археологии Российской Академии наук по договору №918М-25 от 27 мая 2025 года с Гражданкой Российской Федерации Лепахиной Анной Александровной проводились научно-исследовательские археологические работы (разведки) и историко-культурная экспертиза земельного участка по объекту: «Амбулаторно-поликлинический центр по адресу: Нижегородская область, Кстовский район, с. Елховка, ТИЗ «Елховка», кадастровый номер 52:26:0050045:2329» (площадь обследованного участка составляет 0,2 га).

Работы осуществлялись на средства Заказчика на основании Открытого листа № P018-00103-00/02538814 выданного 1 июля 2025 г. Министерством культуры РФ на имя сотрудника отдела сохранения археологического наследия ИА РАН Ванькова Максима Ивановича.

В ходе проведенных исследований был осуществлен комплекс разведочных археологических мероприятий: натурное обследование территории участка по предоставленному Заказчиком картографическому материалу методом сплошной археологической разведки с визуальным осмотром местности по всей территории участка, шурфовка, поиск и сбор подъемного археологического материала, фотофиксация всех этапов полевых работ.

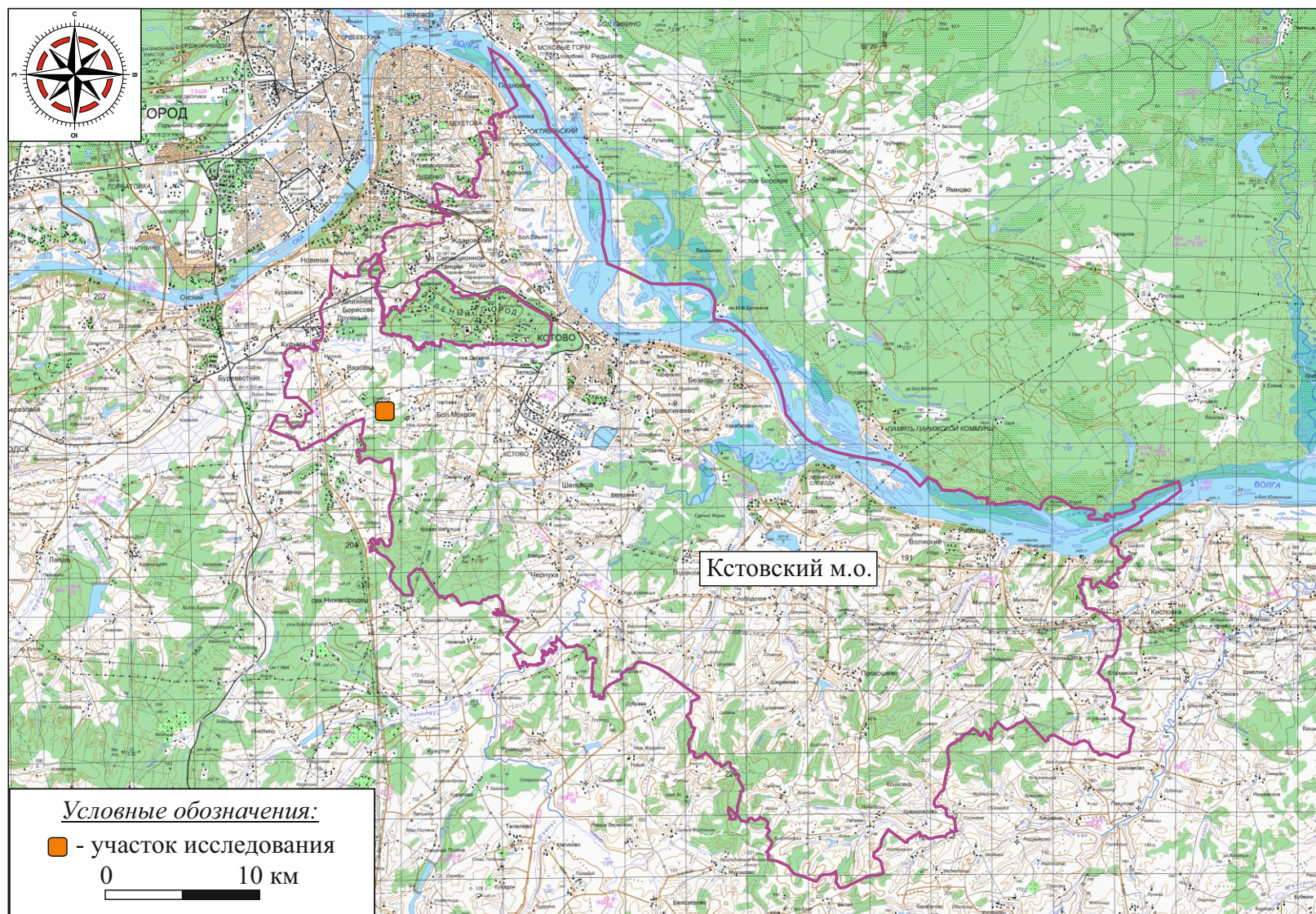
Для реализации поставленной цели был заложен 1 шурф размером 1 x 1 м, площадью 1 кв. м, проведено послойное изучение напластований ручным способом с ручной переборкой грунта; осуществлены фотофиксация процесса работ и территории исследования, археологические обмеры, ведение полевой документации.

В ходе проведенного натурального обследования, визуального осмотра местности, поиска подъемного археологического материала, закладки шурфа на территории земельного участка по объекту: «Амбулаторно-поликлинический центр по адресу: Нижегородская область, Кстовский район, с. Елховка, ТИЗ «Елховка», кадастровый номер 52:26:0050045:2329», **объектов археологического наследия и объектов, обладающих признаками объекта археологического наследия, не выявлено.**

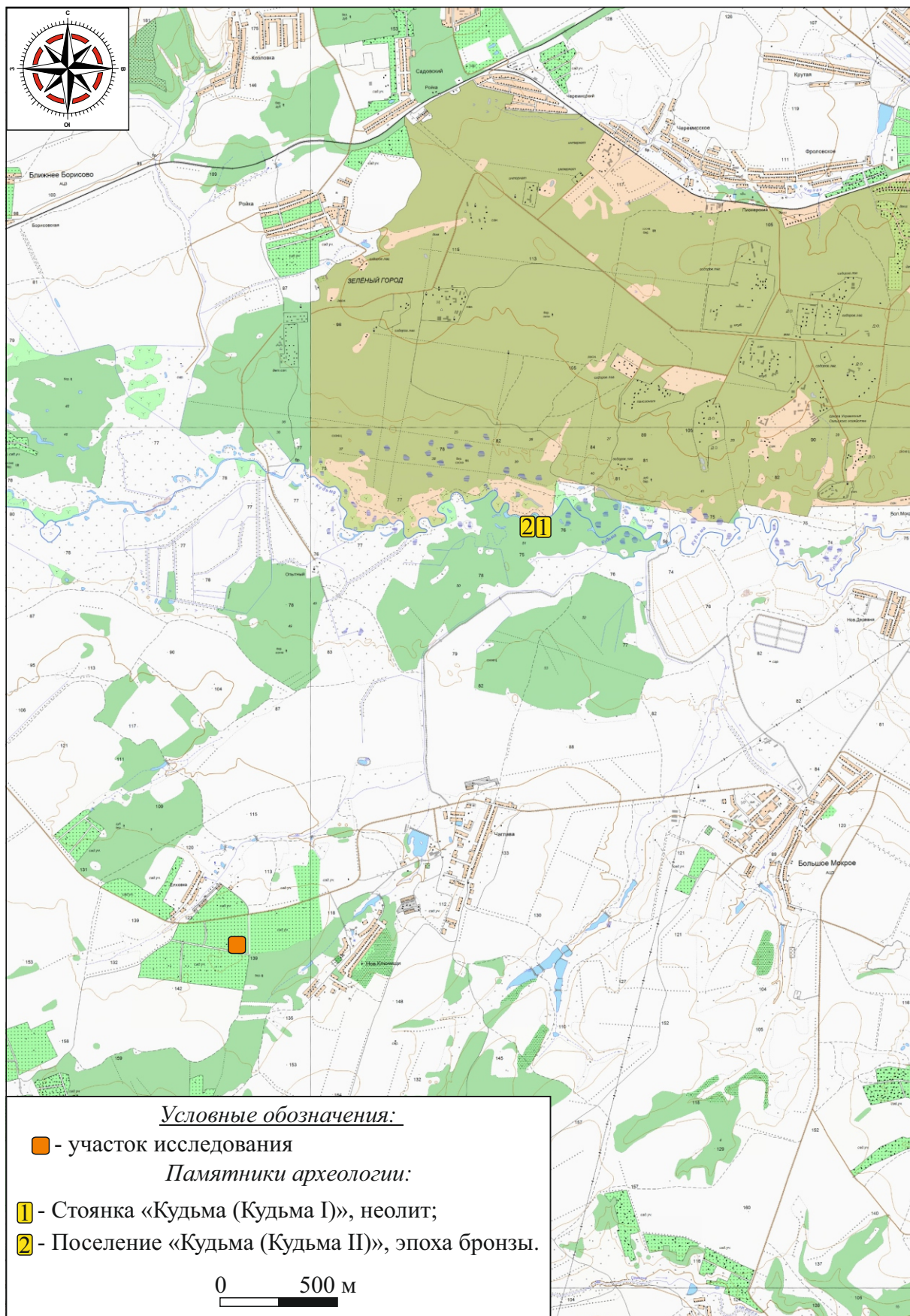
Альбом иллюстраций



Илл. 1. Нижегородская обл., Кстовский район, с. Елховка, ТИЗ «Елховка»,
кадастровый номер 52:26:0050045:2329 - 2025 г.
Карта Нижегородской области.



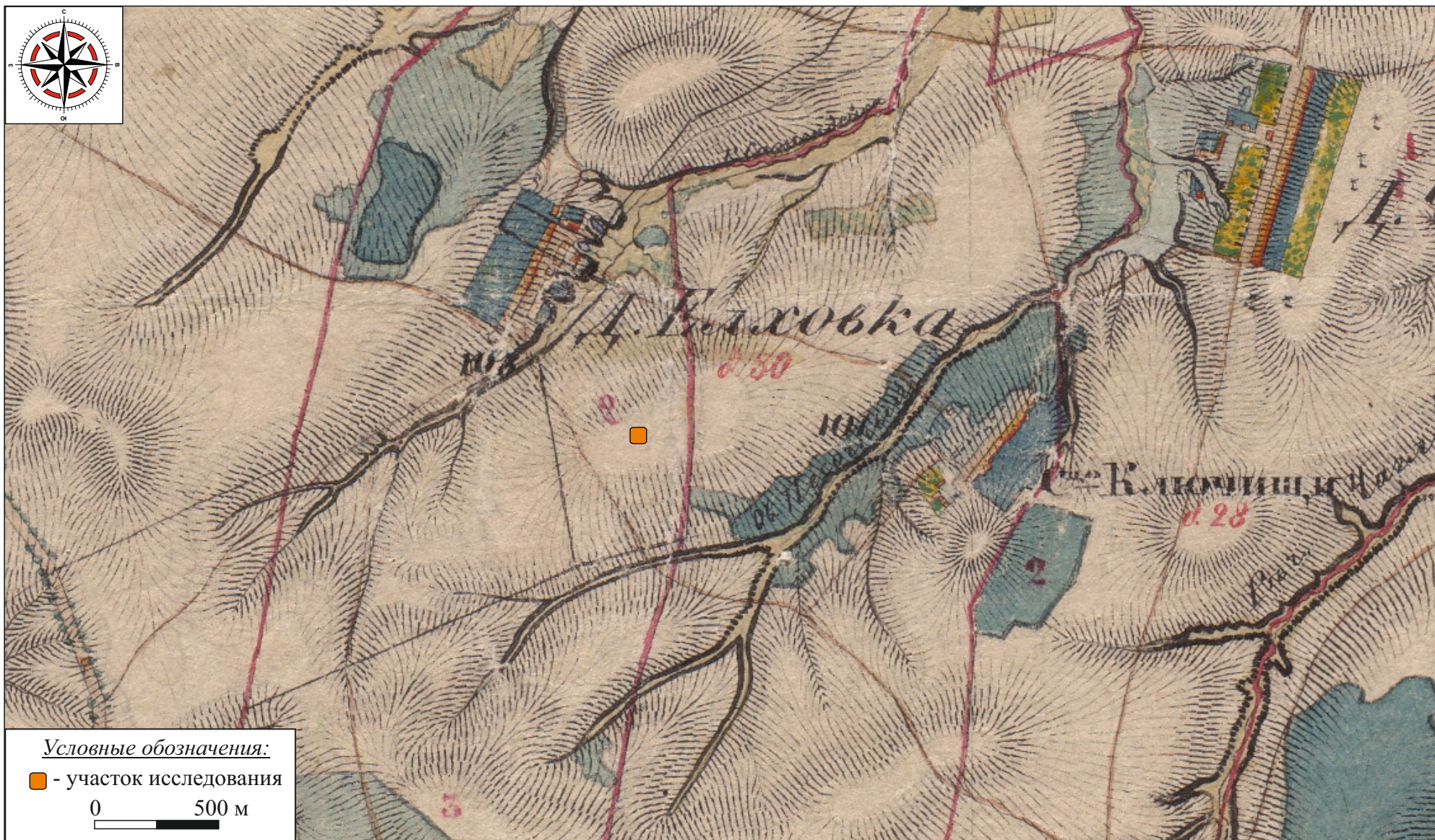
Илл. 2. Нижегородская обл., Кстовский район, с. Елховка, ТИЗ «Елховка», кадастровый номер 52:26:0050045:2329 - 2025 г.
Карта Кстовского муниципального округа (состояние местности на 1990-е гг.).



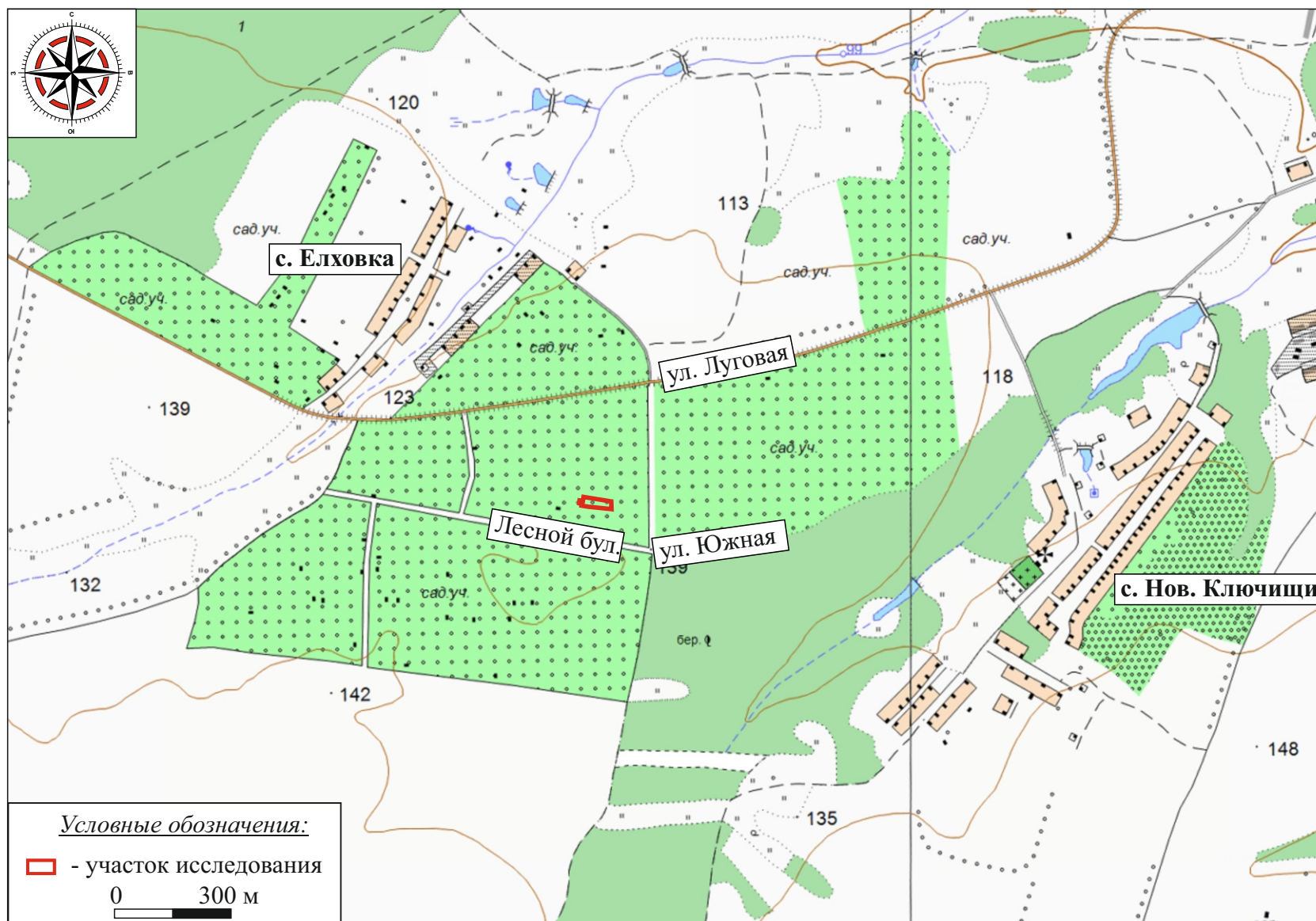
Илл. 3. Нижегородская обл., Кстовский район, с. Елховка, ТИЗ «Елховка»,
кадастровый номер 52:26:0050045:2329 - 2025 г.
Памятники археологии ближайшей округи.



Илл. 4. Нижегородская обл., Кстовский район, с. Елховка, ТИЗ «Елховка», кадастровый номер 52:26:0050045:2329 - 2025 г.
 План Генерального межевания Нижегородского уезда Нижегородской губернии 1780-1790 гг.



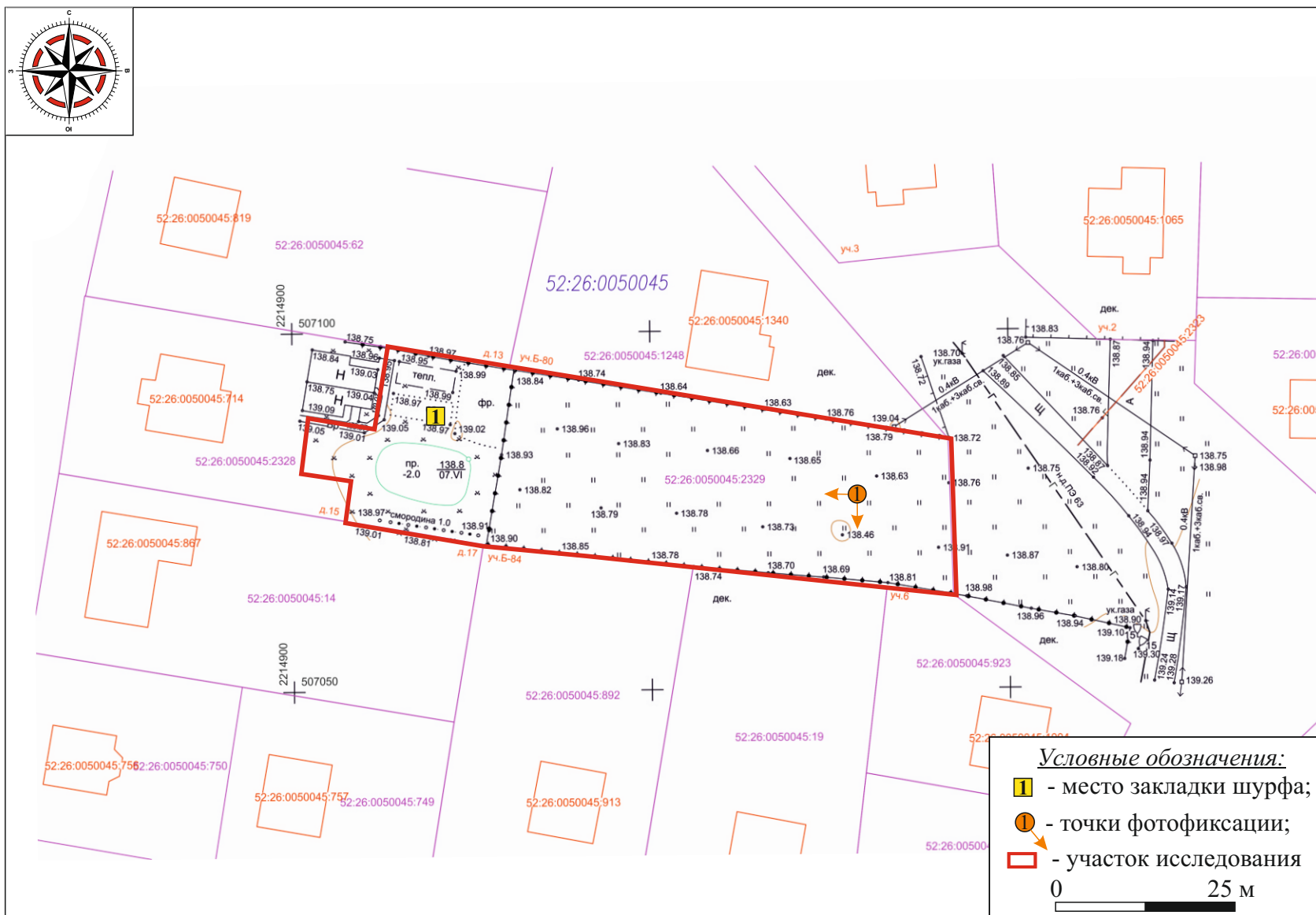
Илл. 5. Нижегородская обл., Кстовский район, с. Елховка, ТИЗ «Елховка», кадастровый номер 52:26:0050045:2329 - 2025 г.
Фрагмент топографической карты Нижегородской губернии 1850 г. Автор А.И. Менде.



Илл. 6. Нижегородская обл., Кстовский район, с. Елховка, ТИЗ «Елховка», кадастровый номер 52:26:0050045:2329 - 2025 г.
Ситуационный план местности с нанесением участка исследования на карте ГТЦ 250 (источник снимка: nakarte.me).



Илл. 7. Нижегородская обл., Кстовский район, с. Елховка, ТИЗ «Елховка», кадастровый номер 52:26:0050045:2329 - 2025 г.
Космоснимок с нанесением участка исследования и расположением шурфа (источник космоснимка: google.ru, дата съемки 2023 г.).



Илл. 8. Нижегородская обл., Кстовский район, с. Елховка, ТИЗ «Елховка», кадастровый номер 52:26:0050045:2329 - 2025 г. Топографический план с нанесением участка исследования и расположением шурфа (топооснова предоставлена Заказчиком).



1



2

Илл. 9. Нижегородская обл., Кстовский район, с. Елховка, ТИЗ «Елховка»,
кадастровый номер 52:26:0050045:2329 - 2025 г.

1 - вид на В часть участка. Точка фотофиксации 1. Фото с С;
2 - вид на С часть участка. Точка фотофиксации 1. Фото с В.



1



2



3

Илл. 10. Нижегородская обл., Кстовский район, с. Елховка, ТИЗ «Елховка», кадастровый номер 52:26:0050045:2329 - 2025 г.
Шурф 1. 1 - видовая фотография шурфа до начала работ; 2 - видовая фотография шурфа на уровне завершения работ;
3 - видовая фотография закопанного шурфа. Фото с С.



1



2

Илл. 11. Нижегородская обл., Кстовский район, с. Елховка, ТИЗ «Елховка», кадастровый номер 52:26:0050045:2329 - 2025 г.

Шурф 1. 1 - фотография поверхности шурфа на уровне завершения работ;
2 - фотография южной стенки шурфа. Фото с С.



Министерство культуры Российской Федерации

ОТКРЫТЫЙ ЛИСТ

№ P018-00103-00/02538814

Настоящий открытый лист выдан:

Ванькову Максиму Ивановичу

паспорт

(серия номер паспорта)

на право проведения археологических полевых работ
на земельном участке под объект «Амбулаторно-поликлинический центр по адресу:
Нижегородская область, Кстовский район, с. Елховка, ТИЗ «Елховка», кадастровый
номер 52:26:0050045:2329» в Кстовском районе Нижегородской области.

(место проведения археологических полевых работ)

На основании открытого листа

Ваньков Максим Иванович

(Ф.И.О.)

имеет право производить следующие археологические полевые работы:

археологические разведки с осуществлением локальных земляных работ на указанной территории в целях выявления объектов археологического наследия, уточнения сведений о них и планирования мероприятий по обеспечению их сохранности.

Передача права на проведение археологических полевых работ по данному открытому листу другому лицу запрещается.

Срок действия открытого листа: с 1 июля 2025 г. по 20 декабря 2025 г.

Дата принятия решения о предоставлении открытого листа: 1 июля 2025 г.

Первый заместитель Министра

(должность)

Дата 1 июля 2025 г.

(подпись)

С.Г.Обрывалин

(Ф.И.О.)

М.П.

043169